

苗栗旅遊記

張忠春

二月十五日（星期三）僑聯總會第十六屆第二次會員大會暨新春團拜別開生面的在苗栗花露休閒農場舉行，會後，遊覽大湖草莓文化館、五穀文化村、雪霸國家公園管理處等地，大家渡過充實、愉快又豐收的一天。

早上七時，一百二十多位的會員分乘三輛去年剛出廠的高級遊覽車自台北中正紀念堂大門前出發。屬印尼歸僑協會的會員人數足夠坐滿一台車，全坐上二車，由僑聯黃五東秘書長及陳麗霞總幹事領隊。今天天氣晴朗，陽光普照，真適合旅遊，在車上一路說說唱唱，不知不覺就到了開會預定地。

花草精油清新香味

會議在花露休閒農場靠近大門的產品展售館二樓舉行，會議結束，跟著導覽遊園參觀後午餐，完成上午的活動。

花露休閒農場位於苗栗卓蘭鎮，是一座以花與植物為主的休閒農場，根據導覽員告知，農場主人是從一個破缸開始他的花花草草生涯。

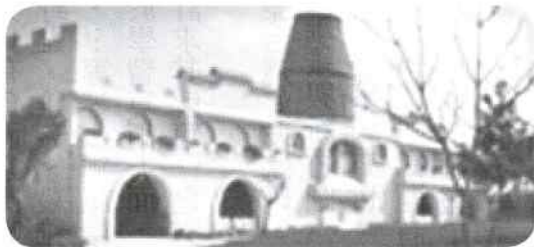


花露

休閒農場不但擁有一片「薰衣草花田」，還有一座種植各種美麗植物的「香草能量花園」，讓遊客們可以呼吸到香草的清香味。

導覽員帶我們來到「香草能量花園」，一大片花花草草，每一棵花草都有名字；此外，她還解釋每一種花草的藥用功能，並讓我們聞各種花草的味道。

花草解說突然停住，她舉起右手，指向農場另一側一座白色的建築物，那是「精油城堡民宿」，建築具有半圓形的拱門和窗台，頂部醒目的大木桶，是模仿古代提煉精油設備所特別設計的造型，而城堡裡面就是讓客人住宿的房間。



花園旁邊是一所「精油故事館」，裡面展示了精油的歷史、製造過程及資料。不但如此，映入眼簾的還有許多創意的擺設。

開完會、遊園結束，接下來是前往餐廳用午餐，快到餐廳時，我盲從跟隨人群走入名稱很特殊的「二便概念文化館」，走進才發現，這「文化館」是公廁，「二便」兩字是指大便與小便吧，

飯前洗個手，輕鬆一下也好，發現男廁內的尿斗是以花草造型結合，有趣，看到的人都會會心一笑。女廁內是怎樣，不得而知，我這有文化的大男人，哪敢進入。

提到「花露」，相信大家就會聯想到早期風靡全臺、功能繁多的「明星花露水」，除了當香水使用，還能醒腦、祛臭、止癢、消毒、醒酒等功能，由於明星花露水所含的酒精是食用酒精，所以，甚至還可飲用，加水來解酒癮。「花露農場」與「明星花露水」一點關係都沒有。

大湖草莓文化館

豐盛的午餐後，上車離開農場前往大湖草莓文化館。提到大湖，最先讓人聯想到的就是草莓，那紅艷的色澤，與它甜甜的口感，帶來了甜蜜滋味，會讓品嚐者洋溢著甜蜜的幸福感。

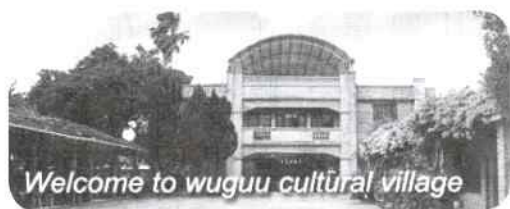
草莓是大湖主要的經濟作物，每年的十一月至隔年四月，這段時正是草莓盛產季節，草莓的黃金期，因此吸引了無數的遊客來此體驗採草莓的樂趣，也因為如此，使大湖鄉創造出許多草莓的周邊產品，草莓文化館也因此誕生。

大湖草莓文化館位於大湖觀光風景

線上，四面群山環繞，為大湖地區農會的硬體結構之一，遊客來到大湖鄉，這兒的好幾個超大草莓模型及超大油桐花模型，總成為大夥相爭拍照留念的最佳取景點。

館內一樓是產品展售區，販賣各種草莓紀念品及農產品，二、三樓則介紹草莓生態及大湖草莓發展歷史，四樓為餐廳，將草莓當成食材入菜，提供草莓特色料理，五樓是空中花園，有草莓形狀的涼亭和花圃，可欣賞附近的明媚風光。

一旁的休閒酒莊，則研發自產草莓水果酒、草莓冰淇淋、草莓蛋糕等，帶給遊客全新的味蕾享受，攻陷了許多饕客的心。



一趙富有保存、傳承、薰陶、揚藝、再生等精神意義的五穀文化知性之旅。

目前有七大展示場，分別為：陶瓷觀光工廠、陶瓷展示館、獻穀田穀倉、客家文物館、竹藝米食館、蠶絲藝品館及薰陶園花園。

「五穀文化村」內

苗栗五穀文化村

第三個景點是位於公館鄉玉穀村苗栗休息站旁的「五穀文化村」，文化村為結合苗栗「裝飾陶瓷藝術」、「客家人文風貌」及「五穀精神」之文化歷史背景，積極投入以因應觀光業的需求，朝產品精緻美觀高品質方向實踐推動，開創出嶄新的附加價值，塑造「五穀文化村」優質形象，躍昇成為國際知名品牌的願景目標，永續經營，迎向璀璨未來。

而在文化村內亦開放許多富傳統藝文、技術等早期農業社會技能文物館，在此不僅可以認識五穀文化精神，還可以自己DIY學習傳統技藝呢！這真是

定期舉辦各項一系列的精彩活動。如：各館導覽解說、彩繪陶瓷DIY、陶泥注漿模型DIY、竹藝DIY、五穀茶DIY、五穀手工餅乾、客家菜包或客家鹹湯圓；等多項活動。

雪霸國家公園管理處

最後一站是位於苗栗縣大湖鄉汶水的雪霸國家公園管理處。雪霸國家公園於八十一年七月一日成立，是台灣第五座國家公園，它位於台灣中北部之高山地區，其中部份範圍位於苗栗縣泰安鄉境內，公園佔地七萬八百五十公頃，跨

越新竹縣、苗栗縣、宜蘭縣與台中縣，其中苗栗縣部份，約佔雪霸國家公園總面積的一半，由於園內林相豐富，因此也成為登山客、植物專家及生態學家研究的



寶地。

雪霸國家公園管理處佔地約十公頃，入口處由苗六十二線樟樹大道進入，區內以林蔭大道景觀為主，利用現有石材擺設導引視覺主軸。園區是以三個主建築群構成的，分別是由管理處、遊客中心和國家公園警察隊等建築群分佔三區組成。遊客中心及管理處為四合院型式二層樓建築，這兩棟建築物之間有兩座生態景觀湖，並以木橋相連接，裡頭可以見到許多鳥類在湖中嬉戲休息，遊客可以到岸邊餵魚餵鴨，在湖邊閱讀的最佳場所。其南側為野溪環境復育區，基地最內側為原生苗圃，這些都是進行戶外自然生態研習及環境教育的最佳場所。遊客中心前是個開放式的寬廣大草坪。你看下



圖：一群老天真們，站累了、也走累了，參觀活動一結束，一走出大門就躺在柔軟的草坪上進行腳膝復健，可惜沒看到他們的爬起百態。

遊客中心內設有視聽室與展覽室，在視聽室看看有關雪霸國家公園的導覽影片，好讓遊客對雪霸國家公園有個簡單的認識，那天，放映給我們看的是有關雪霸國家公園對「梟」的保護措施的照片。展覽室在規畫上相當用心，陳列著許多看板，詳細的告訴我們有關於國家公園的種種如生態、人文歷史、地理、自然景觀甚至有原住民文化等等，資料相當豐富，並附有許多色彩鮮明的照片和寫實的標本讓人印象深刻。



結束了雪霸國家公園管理處之參觀表示今天的旅遊活動告一段落，苗栗晚餐後上車直奔台北的早上出發地點，解散，分別回到自己溫暖的家。

透過這次的出遊，讓我們對苗栗有更深一層的認識，品嚐美食，更開心的是，看到了大自然的美景，心中留下了深刻的印象。